



schulnetz21

schweizerisches netzwerk  
gesundheitsfördernder und  
nachhaltiger schulen

ERFAHRUNGSAUSTAUSCH TREFFEN

# BNE – was heisst das für meinen Unterricht?

Beatrix Winistörfer & Gisèle Pinck, Deutschschweizer Netzwerk  
Zürich, 20.09.2017

## **Thematische Ausrichtung**

- Frühling: Gesundheitsförderung
- Herbst: Bildung für Nachhaltige Entwicklung

## **Für Wen?**

Alle Mitgliedschulen

## **Wozu?**

Stärkung für die Weiterarbeit in der Schule

---

# Programm

13:30 Begrüssung

13:50 Inputs, Gruppenarbeit und Austausch zu «BNE im Unterricht» (mit Pause)

16:50 Abschluss und Rückmeldungen

17:00 Auf Wiedersehen!

# Nicole Güdel, éducation21

## BNE im Unterricht



Bildquelle: éducation21

# Ziele

Ihr ...

... lernt BNE kennen und verstehen,

... erhaltet konkrete Umsetzungsideen von  
BNE für den Unterricht,

... Tauscht euch mit anderen über BNE aus.

**BNE – was heisst das für meinen Unterricht?**

# „Ein Schritt“

[Symbolbild Kopf. Aus  
Urheberrechts-  
gründen entfernt]

## Individuell:

- Was hat das mit meinem bzw. mit dem Unterricht zu tun? Kann ich mir vorstellen, damit zu arbeiten?
- Was hat das mit BNE zu tun?

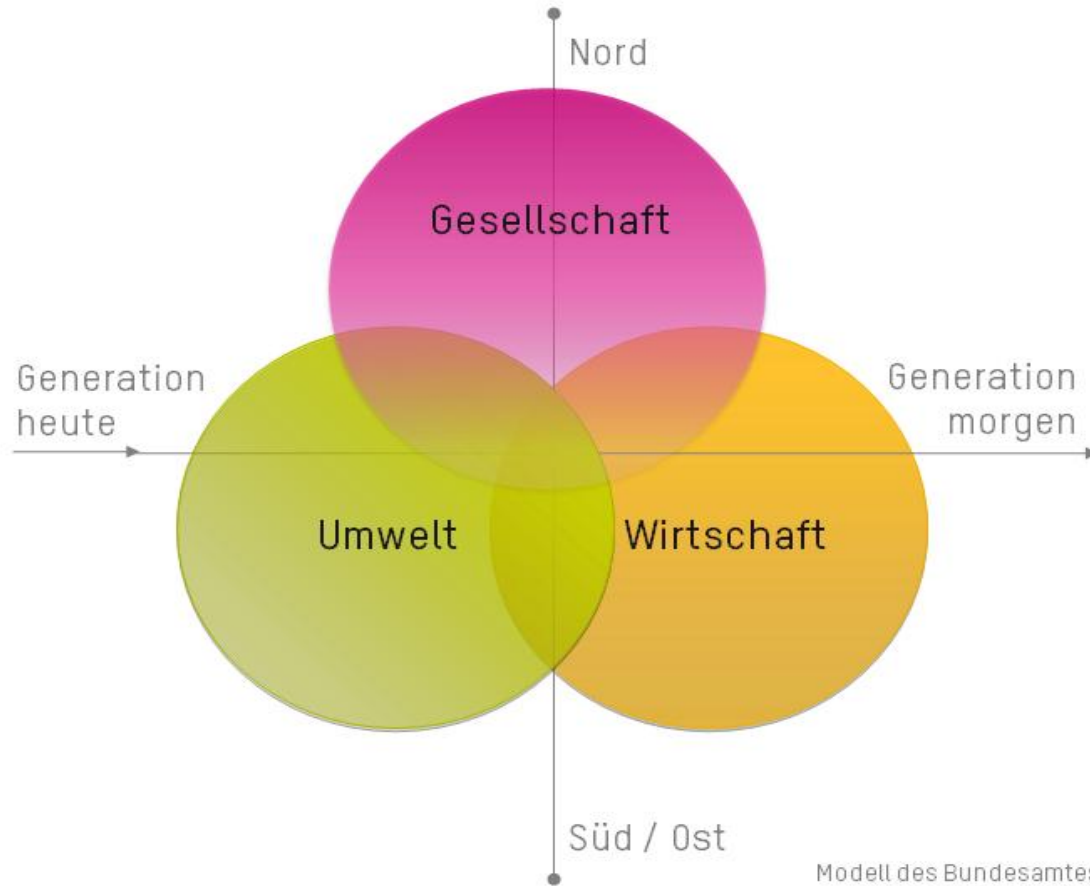
# Nachhaltige Entwicklung I

«Nachhaltige Entwicklung ist eine Entwicklung, die die **Bedürfnisse** der Gegenwart befriedigt, ohne zu riskieren, dass **zukünftige Generationen** ihre eigenen Bedürfnisse nicht befriedigen können.»

(UNO: Brundtland-Bericht «Our Common Future», 1987)



# Nachhaltige Entwicklung: Modell



Modell des Bundesamtes für  
Raumplanung ARE 2007

# Nachhaltige Entwicklung II

«Die Schweizerische Eidgenossenschaft fördert (...) die **nachhaltige Entwicklung** (...). Sie sorgt für eine möglichst grosse **Chancengleichheit** unter den Bürger/-innen. Sie setzt sich ein für die dauerhafte Erhaltung der **natürlichen Lebensgrundlagen**.»

(Schweizerische Bundesverfassung, Art. 2 Zweck)

# NE im Lehrplan21

- Nachhaltige Entwicklung = Leitidee
- 7 Fächerübergreifende Themen unter der Leitidee NE

# 7 Fächerübergreifende Themen

- Natürliche Umwelt und Ressourcen
- Politik, Demokratie und Menschenrechte
- Globale Entwicklung und Frieden
- Kulturelle Identitäten und interkulturelle Verständigung
- Geschlechter und Gleichstellung
- Gesundheit
- Wirtschaft und Konsum

# NE im **Lehrplan21**

- Nachhaltige Entwicklung = Leitidee
- 7 Fächerübergreifende Themen unter der Leitidee NE
- Kriterien für Themenauswahl

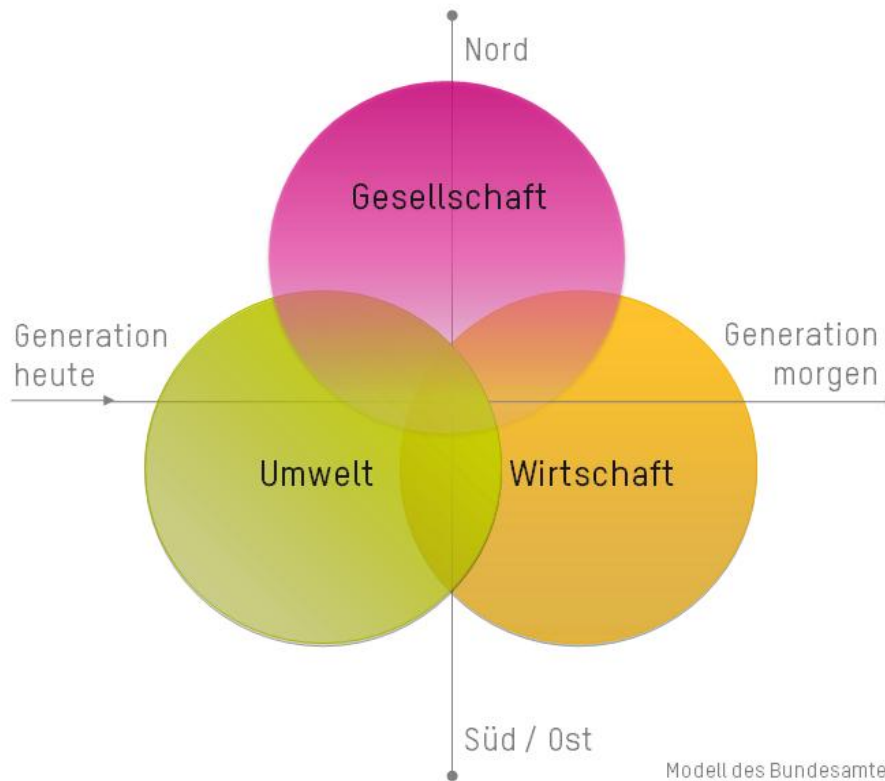
## Kriterien der Themenauswahl

Für die Auswahl der Unterrichtsthemen ist es sinnvoll, von einer gesellschaftlichen Fragestellung, einer Aktualität oder einer Alltagserfahrung der Schülerinnen und Schüler auszugehen und sich an folgenden Kriterien zu orientieren:

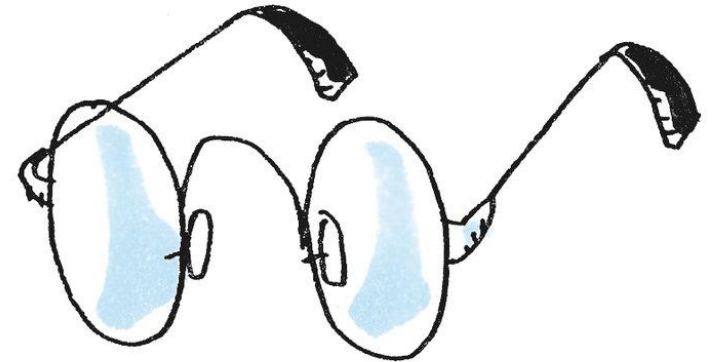
- Kann eine Beziehung zwischen lokalen und globalen Gegebenheiten und Prozessen aufgezeigt werden?
- Kann eine Reflexion über zukünftige Entwicklungen stattfinden?
- Können Auswirkungen der Vergangenheit und Gegenwart auf zukünftige Generationen thematisiert werden?
- Kann am Thema die politische, ökologische, ökonomische, soziale und kulturelle Dimension aufgezeigt werden?
- Kann eine kritische Auseinandersetzung mit Werthaltungen stattfinden?
- Können die konkurrierenden und übereinstimmenden Interessen von einzelnen Akteuren aufgezeigt werden?
- Kann Ungleichheit und Macht thematisiert werden?

(Lehrplan 21 – Grundlagen, S. 23)

# Ein Thema betrachten...



Modell des Bundesamtes für  
Raumplanung ARE 2007



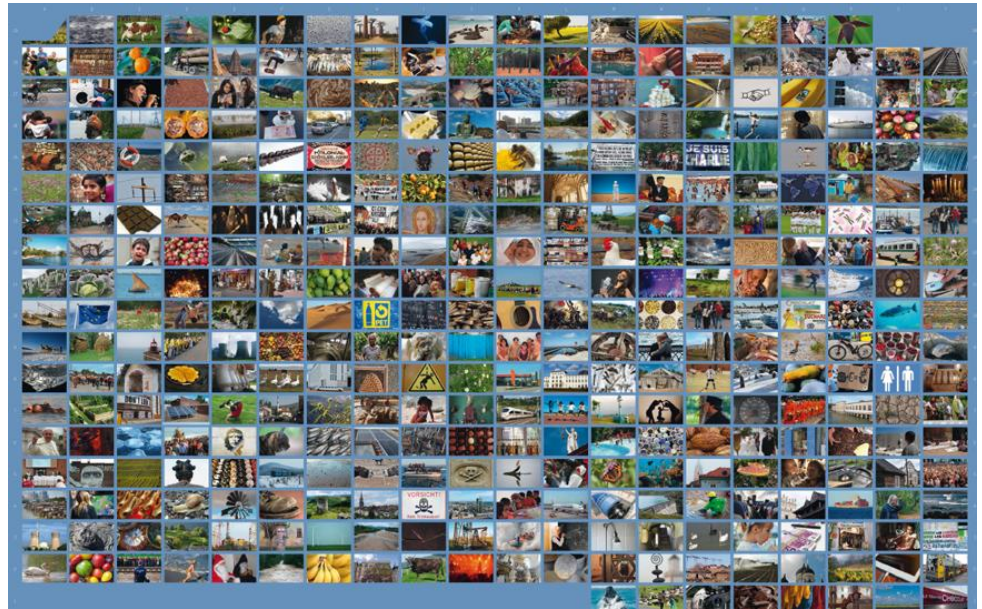
# 365 Perspektiven: Unterrichtseinstiege entwickeln

[Symbolbild Kopf. Aus  
Urheberrechtsgründen  
entfernt]



# Umsetzung im Unterricht?

- Schokolade
- Migration
- Tourismus
- Biodiversität



Quelle: BNE-Kit «365 BNE-Perspektiven», éducation21,  
[www.education21.ch/bne-kit](http://www.education21.ch/bne-kit)

# Auftrag

- Zu zweit (ähnliche Schulstufe) oder alleine
- Nehmt das 3-Kreise-Modell der Nachhaltigen Entwicklung als „**Brille**“ und überlegt euch zu einem der Themen **Schokolade, Biodiversität, Tourismus, Migration** einen Unterrichtseinstieg oder eine Unterrichtsidee
- Hilfsmittel: **Poster 365 Perspektiven**
- Wenn kein Thema passt, überlegt einen Einstieg mit dem Poster – immer mit der „NE-Brille“
- 20 Minuten

# BNE-Kit 365

## Perspektiven

Download unter [www.education21.ch](http://www.education21.ch)



# Das B in BNE:

[Symbolbild Bus an  
Tankstelle. Aus  
Urheberrechtsgründ  
en entfernt]

Aus: To the Principle, Shankar Musafir 2011

Bildung ist der Treibstoff für Nachhaltige Entwicklung



# BNE im Lehrplan

„Es geht darum, Wissen und Können aufzubauen, das die Menschen befähigt, Zusammenhänge zu verstehen, sich als eigenständige Personen in der Welt zurechtzufinden, Verantwortung zu übernehmen und sich aktiv an gesellschaftlichen Aushandlungs- und Gestaltungsprozessen für eine ökologisch, sozial und wirtschaftlich Nachhaltige Entwicklung zu beteiligen.“

-> Befähigung zur Mitgestaltung einer zukunftsfähigen Welt

# BNE im Lehrplan21

Umsetzung im Unterricht:

- ✓ Kriterien für Themenauswahl
- ✓ 3 didaktische Prinzipien
- ✓ Fächerübergreifende Herangehensweise

Kompetenzen:

- ✓ Querverweise in den  
Fachbereichslehrplänen

- Natur, Mensch, Gesellschaft
- Ethik, Religionen, Gemeinschaft (mit Lebenskunde)
- 5 Ich und die Gemeinschaft - Leben und Zusammenleben gestalten

## Ethik, Religionen, Gemeinschaft (mit Lebenskunde)

Zum Fachbereich

Bedeutung und Zielsetzungen

Didaktische Hinweise

Strukturelle und inhaltliche Hinweise

1 Existentielle Grunderfahrungen reflektieren ▶

2 Werte und Normen klären und Entscheidungen verantworten ▶

3 Spuren und Einfluss von Religionen in Kultur und Gesellschaft erkennen ▶

4 Sich mit Religionen und Weltansichten auseinandersetzen ▶

5 Ich und die Gemeinschaft - Leben und Zusammenleben gestalten ▼

ERG.5

**Ich und die Gemeinschaft - Leben und Zusammenleben gestalten**

[Herunterladen](#)

▶ Vorgehende Kompetenzen: [NMG.7.1](#) [NMG.7.2](#) [NMG.7.4](#)



### 5 Die Schülerinnen und Schüler können verschiedene Lebenslagen und Lebenswelten erkunden und respektieren.

Querverweise  
[BNE](#)  
[RZG.2.2](#)

#### Lebenslagen und Lebenswelten

ERG.5.5

**Die Schülerinnen und Schüler ...**

3

- a » können Menschen in verschiedenen Lebenslagen und Lebenswelten wahrnehmen sowie über Erfahrungen, Bedürfnisse und Werte nachdenken (z.B. berufliche, ökonomische und familiäre Situation; Krankheit, Behinderung, Asyl, Migration).
- b » können Anteil nehmen, wie Menschen mit schweren Erfahrungen und Benachteiligungen umgehen, indem sie ihre Perspektive einnehmen (z.B. Verlust, Behinderung, Krankheit, Flucht, traumatische Erfahrungen).
- c » können anhand von Beispielen Familiengeschichten in einen grösseren Zusammenhang einordnen und reflektieren, wie dies die Familienmitglieder geprägt hat (z.B. ökonomische Entwicklung, sozialer Wandel, Flucht, Migration, Erziehung, Rolle des Geschlechts, Generationen, Traditionen).
- d » können Vorurteile, Stereotypen, Feindbilder und Befürchtungen auf ihre Ursachen hin analysieren (z.B. Medien, politische Interessen, eigene Erfahrungen).
- e » können den gesellschaftlichen und politischen Umgang mit Andersdenkenden und Minderheiten diskutieren (z.B. Integration, Minoritäten, Nonkonformisten).

[FS1E.6.A.1.e](#)  
[FS2F.6.A.1.e](#)  
[FS3I.6.A.1.e](#)  
[LAT.6.B.2.b](#)

[FS1E.6.A.1.c](#)  
[FS2F.6.A.1.c](#)  
[FS3I.6.A.1.c](#)  
[MI.1.2.h](#)

# BNE im Lehrplan21

Umsetzung im Unterricht:

- ✓ Kriterien für Themenauswahl
- ✓ 3 didaktische Prinzipien
- ✓ Fächerübergreifende Herangehensweise

Kompetenzen:

- ✓ Querverweise in den Fachbereichslehrplänen
- ✗ Spezifische Kompetenzen für BNE



# Nachhaltige Entwicklung (NE)

- Gesellschaftliche Leitidee  
verankert u.a. in der Bundesverfassung
- Ziel: «Enkeltauglichkeit», zukunftsfähige Welt

# Bildung für Nachhaltige Entwicklung (BNE)

- Pädagogisches Konzept  
Themen  
Kompetenzen  
Didaktische Prinzipien
- Ziel: Befähigung zur Mitgestaltung einer  
zukunftsfähigen Welt

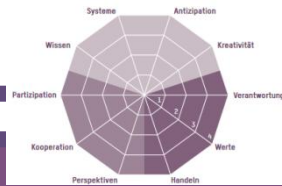
# Unterrichtsgestaltung

WAS?  
Themen &  
Inhalte

Lehrplan 21

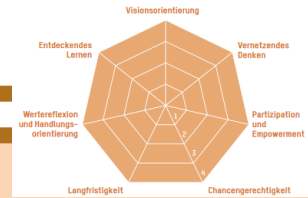
NE-  
Dimensionen

WOZU?  
Ziele &  
Kompetenzen



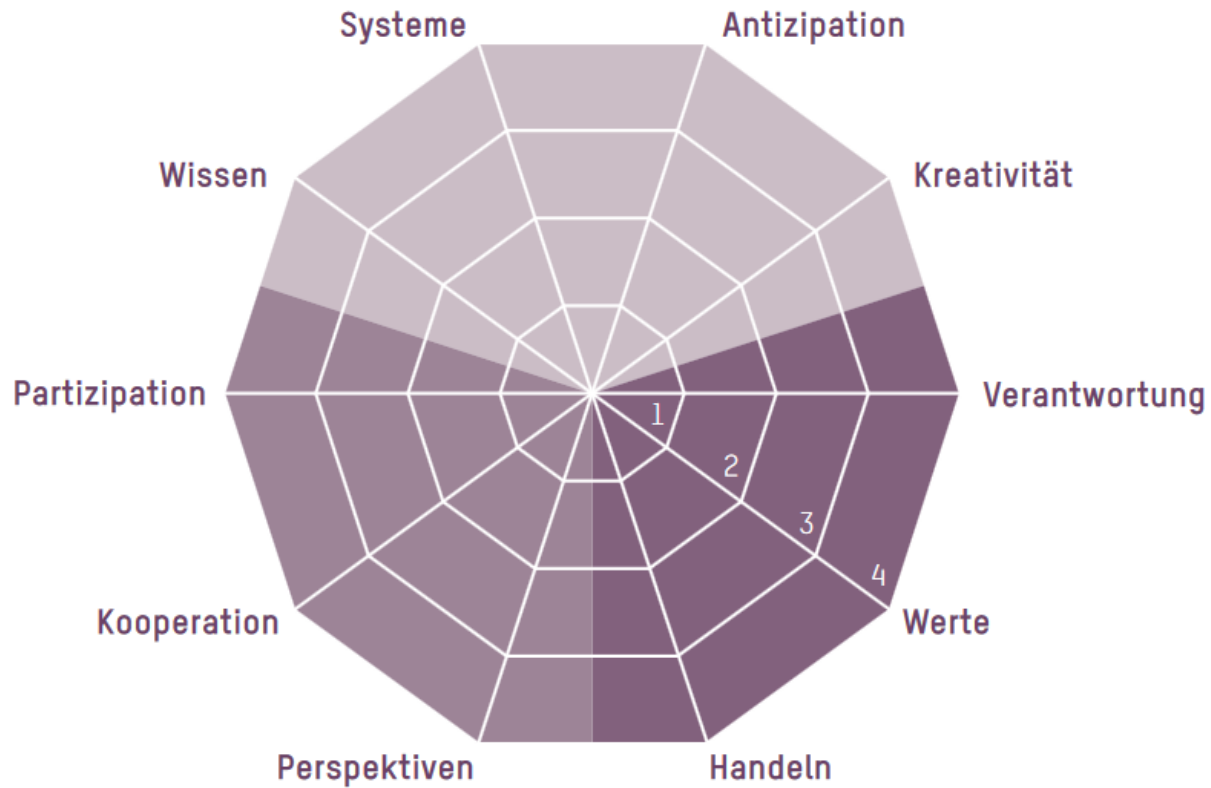
BNE-  
Kompetenzen

WIE?  
Prinzipien &  
Methoden



BNE-  
Prinzipien

# BNE-Kompetenzen



## Legende

0 nicht berücksichtigt

1 wenig berücksichtigt

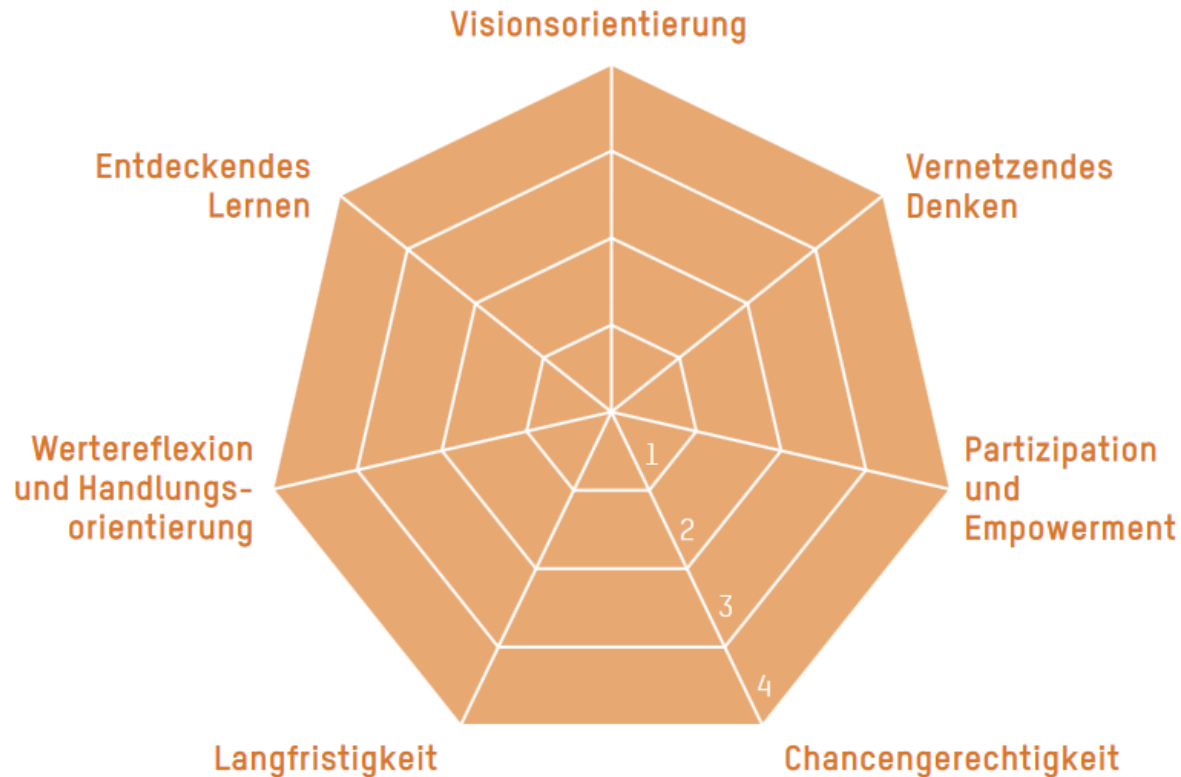
2 teilweise berücksichtigt

3 berücksichtigt

4 sehr berücksichtigt

Quelle: éducation21, 2016

# BNE-Prinzipien



## Legende

0 nicht berücksichtigt  
1 wenig berücksichtigt

2 teilweise berücksichtigt  
3 berücksichtigt  
4 sehr berücksichtigt

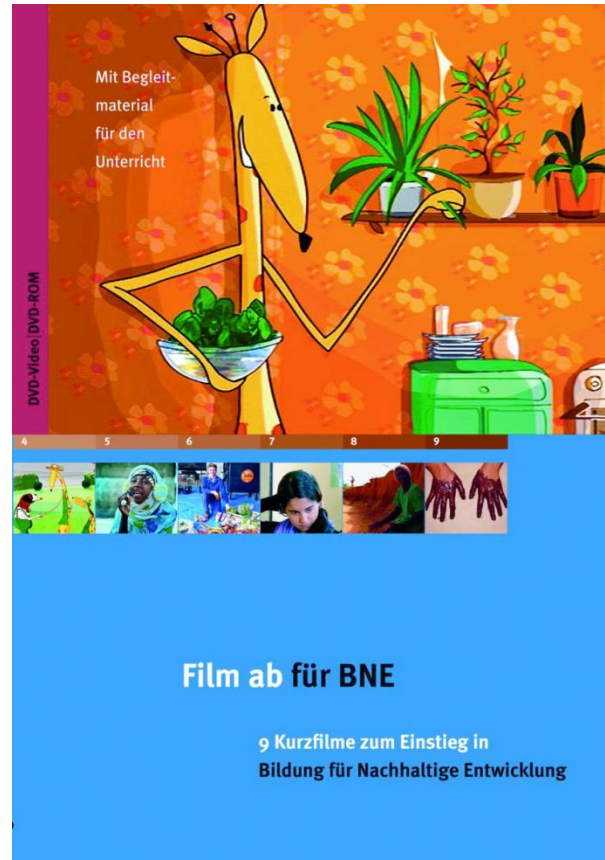
Quelle: éducation21, 2016

# Kurzfilm: „Die Katze in mir“

[Symbolbild Kopf. Aus  
Urheberrechts-  
gründen entfernt]

# DVD „Film ab für BNE“

inkl. didaktischen Impulsen als pdf  
Quelle / Infos: [www.education21.ch/filme](http://www.education21.ch/filme)



# Pause

[Symbolbild Kopf. Aus  
Urheberrechts-  
gründen entfernt]

# „Der vernetzte Teller“

[Symbolbild Kopf. Aus  
Urheberrechts-  
gründen entfernt]





# Der vernetzte Teller: Verflechtungen in unserem Lebensmittelkonsum

Download unter [www.education21.ch](http://www.education21.ch)



Startseite

- Natur, Mensch, Gesellschaft
- Wirtschaft, Arbeit, Haushalt (mit Hauswirtschaft)
- 3 Konsum gestalten

## Wirtschaft, Arbeit, Haushalt (mit Hauswirtschaft)

Zum Fachbereich

Bedeutung und Zielsetzungen

Didaktische Hinweise

Strukturelle und inhaltliche Hinweise

- 1 Produktions- und Arbeitswelten erkunden ▶
- 2 Märkte und Handel verstehen - über Geld nachdenken ▶
- 3 Konsum gestalten ▼
- 4 Ernährung und Gesundheit - Zusammenhänge verstehen und reflektiert handeln ▶
- 5 Haushalten und Zusammenleben gestalten ▶

WAH.3

### Konsum gestalten

[Herunterladen](#)

▶ Vorgehende Kompetenz: [NMG.6.5](#)



## 2 Die Schülerinnen und Schüler können Folgen des Konsums analysieren.

Querverweise

[BNE](#)  
[NT.9.3](#)

### Konsumfolgen

WAH.3.2

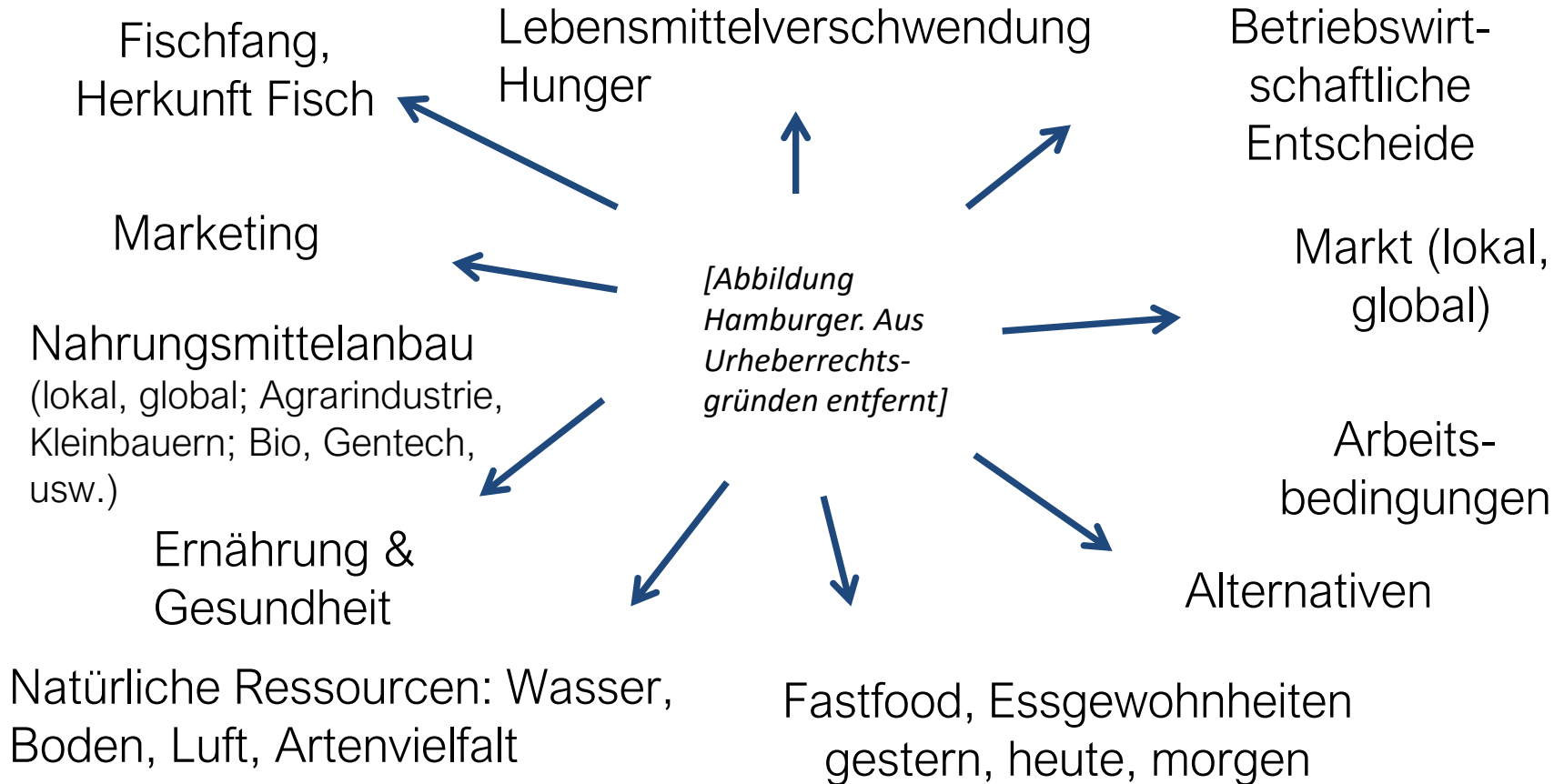
### Die Schülerinnen und Schüler ...

3

- a » können auf der Grundlage von Informationen (z.B. aktuelle Studien, Fachartikel, Zeitungsberichte) die Wirkung alltäglicher Konsumsituationen auf die Umwelt reflektieren (z.B. Ökobilanz).  
 ■ Einsatz von Ressourcen: Rohstoffe, Energie, Wasser; Entsorgung
- b » können ökonomische, ökologische oder soziale Folgen des Konsums aus verschiedenen Perspektiven betrachten (z.B. Konsument, Produzent, Arbeitnehmer, Gesellschaft). ■ Folgen des Konsums: ökonomisch, ökologisch, sozial
- c » können anhand des Produktlebenszyklus von Gütern aufzeigen, welche ökonomischen, ökologischen und sozialen Überlegungen in Konsumententscheidungen einfließen. ■ Produktlebenszyklus: Rohstoffgewinnung, Herstellung, Vertrieb, Ge-/Verbrauch, Entsorgung
- d » können erklären, wie persönliche Entscheidungen Folgen des Konsums beeinflussen.

[MI](#)

# z.B. Thema «Ernährung»



→ Denken in Zusammenhängen

# Was bieten wir?

- Kurse in der Aus-/Weiterbildung
- Beratung
- Finanzhilfen für Bildungs- und Schulprojekte
- Beispiele gelungener Schulprojekte [->](#)
- Datenbank ausserschulische Akteure
- Praxiszeitschrift «ventuno», Newsletter
- Lernmedien-Katalog: Evaluierte Lernmedien
- Filme: DVDs (u. a. Themenkompilationen), Video on Demand  
VoD

→ [www.education21.ch](http://www.education21.ch)

→ [www.schulnetz21.ch/auf-dem-weg-zu-bne](http://www.schulnetz21.ch/auf-dem-weg-zu-bne)

# Wir schauen zurück

BNE – was heisst das für meinen Unterricht?

1. Still für sich beantworten, ev. Stichworte
2. Austausch mit der Nachbarin / dem Nachbarn
3. Abschliessend kurzes Feedback im Plenum



schulnetz21

schweizerisches netzwerk  
gesundheitsfördernder und  
nachhaltiger schulen

## Beflügelt in die Zukunft

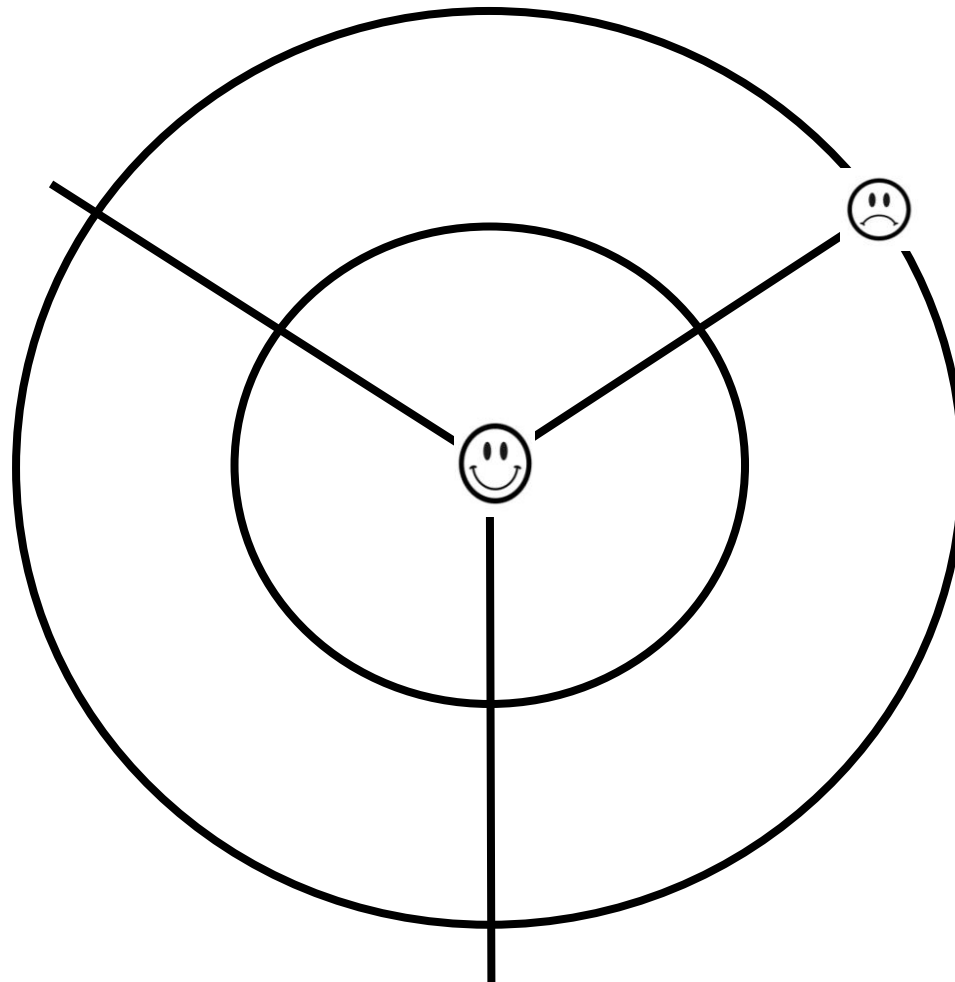
Nationale Impulstagung | 2.12.2017 | PH Bern  
Mit Bertrand Piccard | Tama Vakeesan

Weitere Infos: [www.schulnetz21.ch/impulstagung2017](http://www.schulnetz21.ch/impulstagung2017)

# Auswertung: Zielscheibe

Ich habe heute neue Impulse zu BNE im Unterricht erhalten.

Die methodische  
Gestaltung  
des ERFAs war  
für mich stimmig.



Das Klima in der  
Gruppe war  
angenehm.