



schulnetz21

schweizerisches netzwerk
gesundheitsfördernder und
nachhaltiger schulen

ERFAHRUNGSAUSTAUSCH TREFFEN
GESUNDHEITSFÖRDERUNG

Bewältigung von Krisensituationen in der Schule!

Auf Ressourcen und Kompetenzen zurückgreifen

Nadine Leimgruber, Co-Koordinatorin D-CH Schulnetz21
Luzern, 24.05.2023

Programm

14:00 Begrüßung

14:05 Impuls 1: Handeln in Krisensituationen

15:15 Pause

15:30 Impuls 2: Gesundheitsfördernde Schule

16:30 Verabschiedung

Impuls 1: Handeln in Krisensituationen Radix, Schulnetz 21

24. Mai 2023

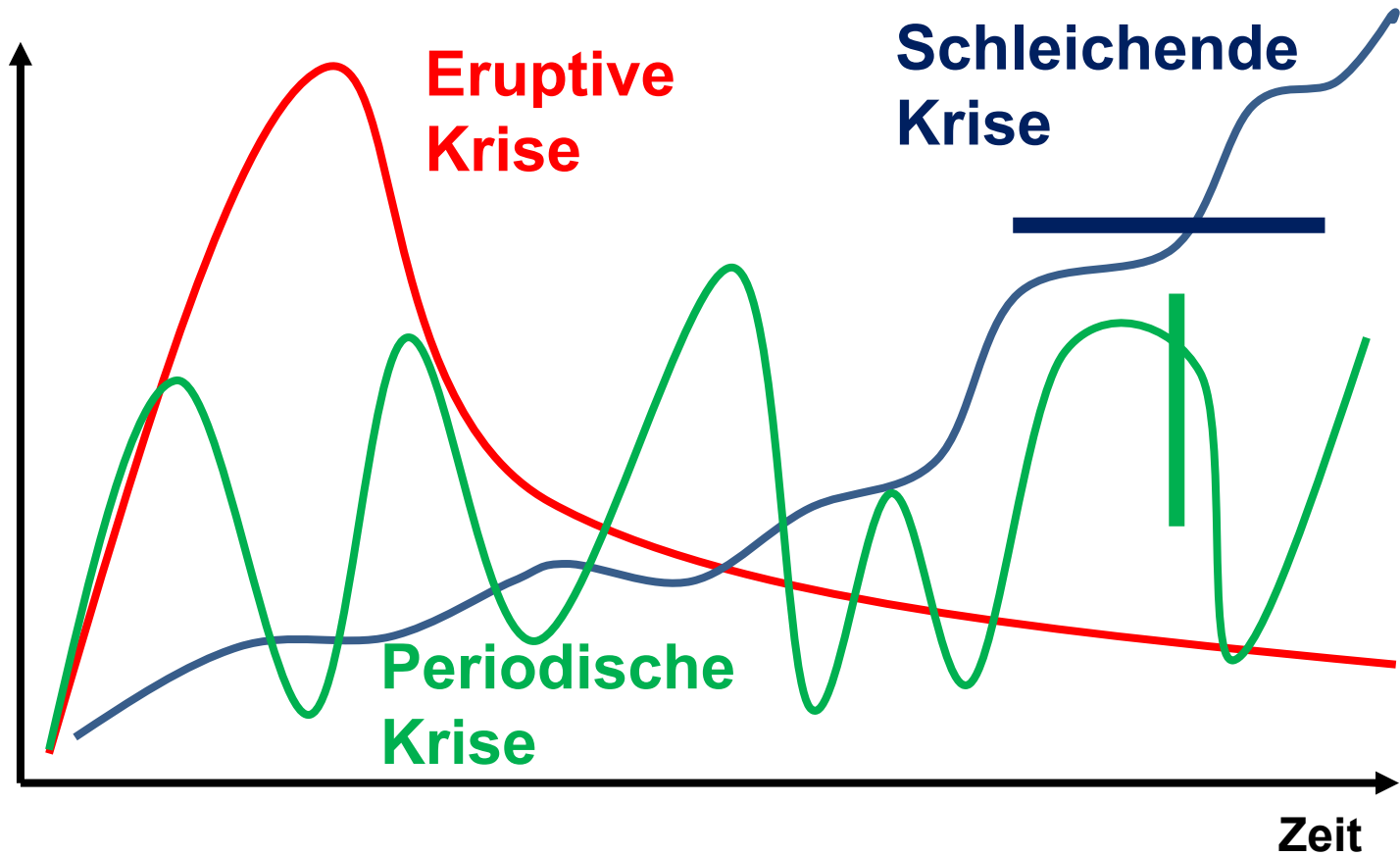
Michael Freudiger
Notfallpsychologe NNPN,
Geschäftsleiter KrisenKompetenz



Was ist eine Krise?

		Schadensausmaß		
		Gering	Mittel	Hoch
Eintrittswahrscheinlichkeit	Häufig	Mittleres Risiko	Hohes Risiko	Hohes Risiko
	Gelegentlich	Geringes Risiko	Mittleres Risiko	Hohes Risiko
	Selten	Geringes Risiko	Geringes Risiko	Mittleres Risiko

Typen von Krisen



Was ist eine Krise?

Häufige Merkmale einer Krise sind:

- Plötzlichkeit, Handlungsdruck
- Überforderung Einzelner oder eines ganzen Systems
- Grosse, langfristige Auswirkungen
- Eigendynamik

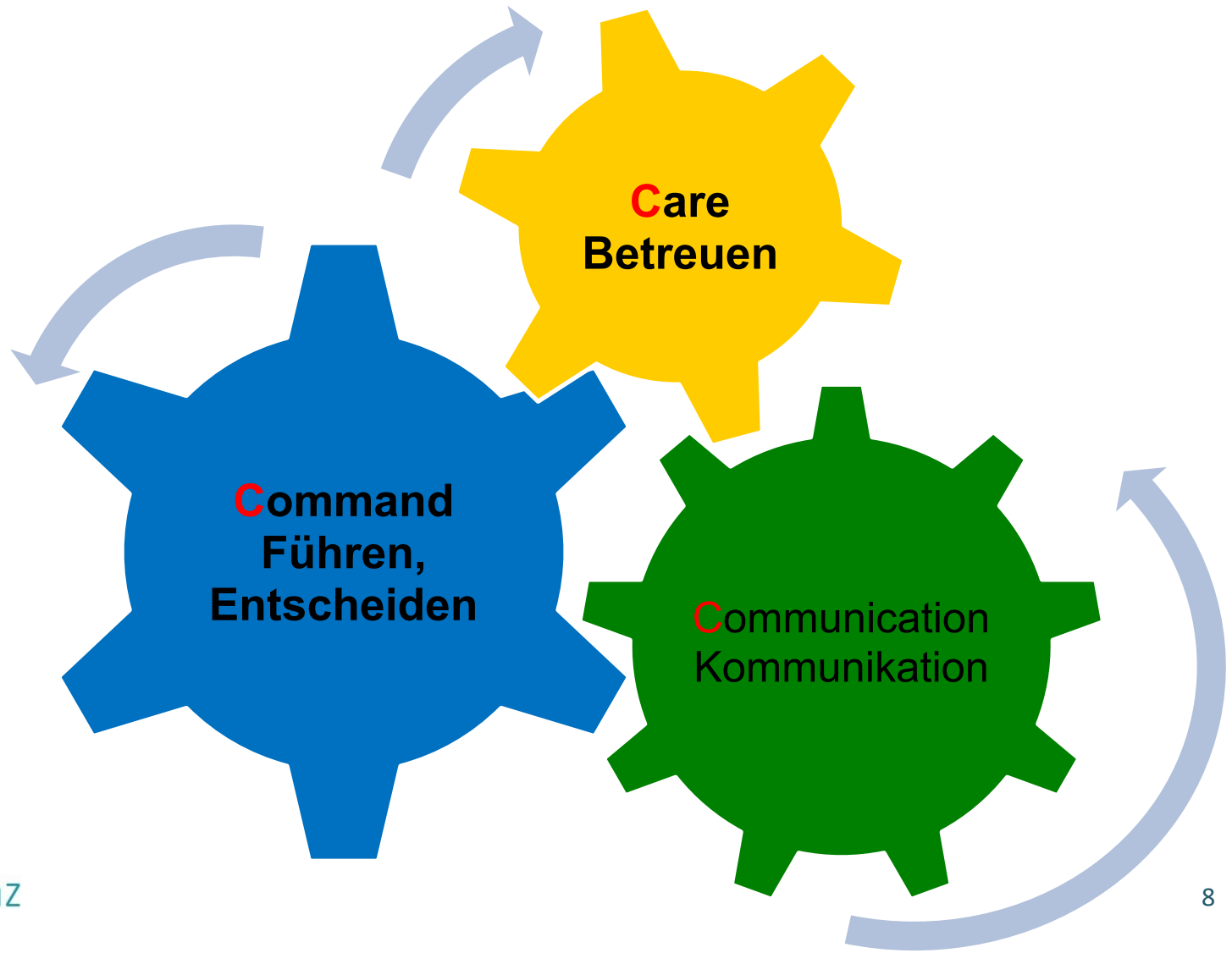
Zuständigkeit / Verantwortlichkeit in Krisen

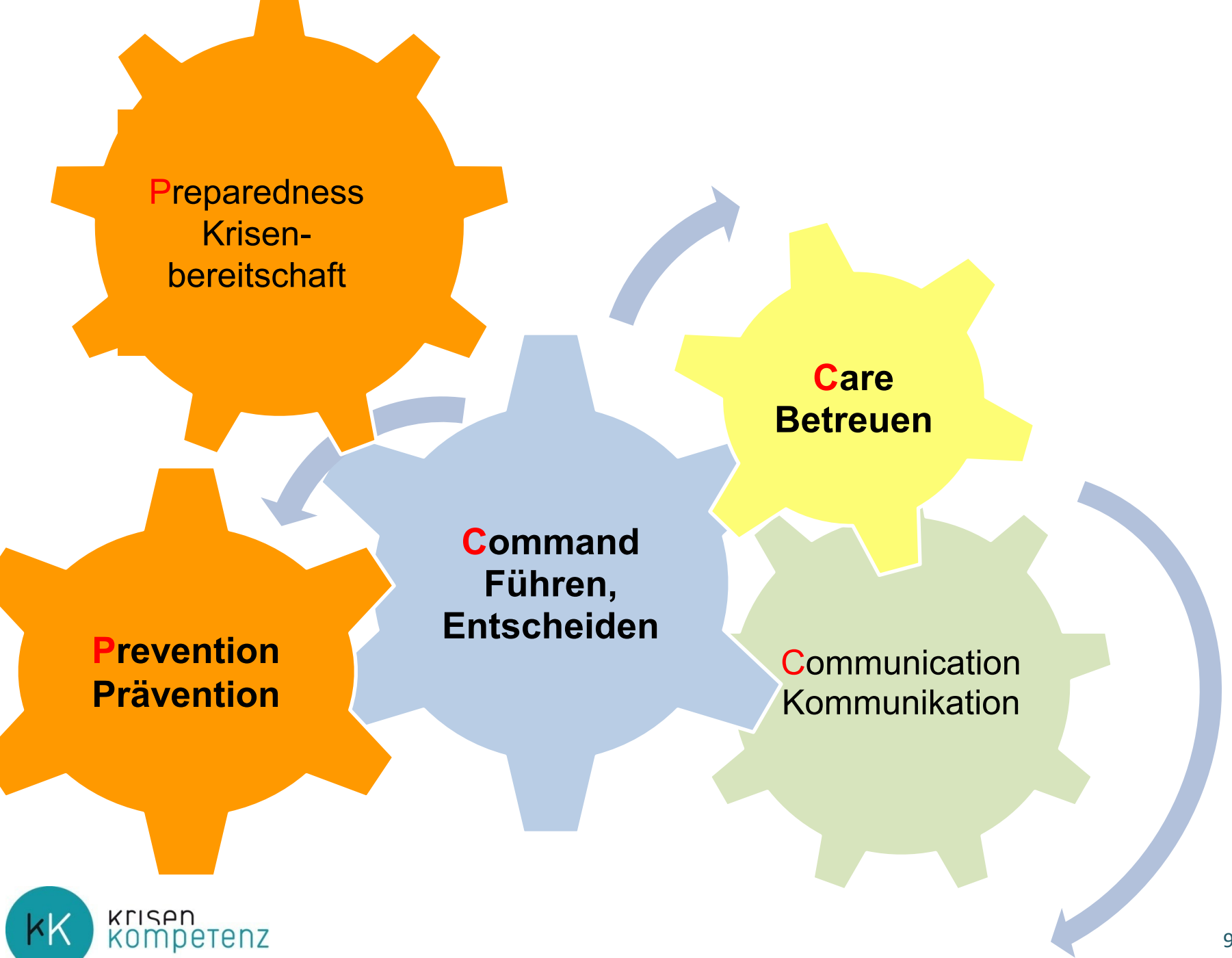
(allgemeines Muster-Beispiel, Muss dem Krisenkonzept der Schule angepasst werden)

	Verantwortlich	Todesfall / Suizidalität	Gewalt	Unfall	Drohungen	Diverses
Stufe 4 Schwere Krisen / höchste Öffentlichkeitsrelevanz	Schulpräsidium / Krisenstab	<ul style="list-style-type: none"> • Suizid • Tötungsdelikte • Amoklauf • Unfall mit Toten 	<ul style="list-style-type: none"> • Sexueller Missbrauch in der Schule • Körperverletzung mit Waffen • Schiessereien 	<ul style="list-style-type: none"> • Personenunfälle mit Schwerverletzten 	<ul style="list-style-type: none"> • Drohung gegen Lehrpersonen • Drohung mit Waffen • Bombendrohung • Amokdrohung 	<ul style="list-style-type: none"> • Vermisste Person • Elementarschäden • Krisen mit Medienrelevanz • Krisen mit Öffentlichkeitsrelevanz
Stufe 3	Schulleitung	<ul style="list-style-type: none"> • Ankündigung von Suizid • Suizidversuch • Erkrankung mit Todesfolge 	<ul style="list-style-type: none"> • Körperverletzung • Sexuelle Belästigung in der Schule • Misshandlung • Bandenkriege • Vandalismus • Massive Sachbeschädigungen • Erpressung von Lehrpersonen • Drohung unter Schüler • Nötigung • Erpressung • Klassenübergreifende Ereignisse der Stufen 1 u. 2 • Mobbing, Cybermobbing • Interne Belästigung • Disziplinarverstöße • Schlägerei 	<ul style="list-style-type: none"> • Personenunfälle mit Verletzten • Technische Unfälle (Feuer, Explosion, Chemikalien, Maschinen) 		<ul style="list-style-type: none"> • Einbruch • Diebstahl • Wiederholte Konflikte Stufe 2 • Schusswaffen auf dem Schulareal • Sämtliche strafbaren Handlungen • Klassenübergreifende Ereignisse der Stufe 2 • Sprachliche Ausfälligkeiten gegenüber oder von Lehrpersonen (rassistisch, sexistisch, diskriminierend) • Dealen mit Drogen • Alkoholismus auf dem Schulareal • Kiffen auf dem Schulareal • Drogenkonsum
	Schulsozialarbeit Schulleitung <i>Informations- und Schweigepflicht regeln!</i>	<ul style="list-style-type: none"> • Ankündigung von Suizid* • Anzeichen für Suizid* • Suizidversuch* • Zeuge / Mitwisser von Suizid* • Todesfall der Eltern / Geschwister • Erkrankung mit Todesfolge 	<ul style="list-style-type: none"> • Mobbing • Verdacht auf Missbrauch 			<ul style="list-style-type: none"> • Sämtliche strafbaren Handlungen • Schwangerschaften Minderjähriger • Verhaltensauffälligkeiten, Leistungsabfall, Konzentrationsprobleme ohne ersichtlichen Grund • Ausserordentliche Belastung (in der Familie) • Soziale Auffälligkeiten, inkl. Isolation
Stufe 2 Klassenintern	Klassenlehrperson		<ul style="list-style-type: none"> • Mobbing • Einfache Sachbeschädigungen • Wiederholte Regelverstöße 	<ul style="list-style-type: none"> • Kleinere Blessuren 		<ul style="list-style-type: none"> • Sprachliche Ausfälligkeiten unter Schüler (rassistisch, sexistisch, diskriminierend) • Einfacher Diebstahl im Klassenrahmen
Stufe 1 Bagatelldfälle / keine Öffentlichkeitsrelevanz	Lehrpersonen Personal Lernende unter sich		<ul style="list-style-type: none"> • Einfache Regelverstöße • Rempeln • Hänkeln • Einmaliges ausgrenzen 			<ul style="list-style-type: none"> • Einmalige sprachliche Ausfälligkeiten
bei Unsicherheiten die nächst höhere Stufe beiziehen						

*muss immer die Schulleitung informiert werden; Fachperson beiziehen (z.B. SPD, Kinderschutzgruppe, Polizei, KrisenKompetenz)

C - C - C Krisenmanagement





Krisenmanagement

- Zuständigkeitsebene klären
- Hyperaktivität verhindern
- Übersicht behalten
- Situation einschätzen (Worst case)
- Genügend Support bereitstellen
- Zeitkritische Faktoren erkennen
- Verantwortlichkeit klären:
 - Führungsperson vor Ort
 - Kommunikation ist Chefsache
- Entscheidungsschritte und -prioritäten klären

Betreuung (Care)

- Klassen zusammenbehalten
- **Handlungen der SchülerInnen verhindert Ohnmacht**
- Ressourcen nutzen
- Normalität, Sicherheit schaffen, Rahmen geben
- Betreuung danach gewährleisten
- Betreuung der Mitarbeitenden

Spezielle Dynamiken in einer Krise

- Ausmass der Krise kontrollieren wollen, keine Krise haben wollen
- Reagieren statt Agieren
- Informationen verselbständigen sich
- Vertrauen als Schlüsselfaktor der Krisenbewältigung
- Emotionalität ist zentral
- Aufbrechen alter Konflikte und Probleme
- Werther-Effekt nach Suiziden (Nachfolgesuizide)

Preparedness

- Krise erkennen
- Ansprechpersonen
- Krisenkonzept (aktualisiert)
- Sensibilisierung der MA
- Klare Zuständigkeiten
- Regelung Stv.
- Vorbereitung, Übungen, Ausbildungen (1. Hilfe, Evakuierung, Führung, spezifische Themen)

Erste Einschätzung

Grünbereich

**Irritationen im
Graubereich**

**Verdacht auf
Strafdelikte**

Klärung

Rollenklarheit	Was gehört zur Rolle?
Auftragsklärung	Was ist mein Auftrag
Reflektierte Gestaltung	Wie gestalte ich eine Situation
Bring- oder Hol-Schuld	Was bedingt Transparenz?
Perspektivenwechsel	Was ist das Bedürfnis des Kindes

Krisenkommunikation



Kommunikation

- Aktiv Informationen beschaffen und verifizieren
- Unkontrollierte Kommunikation unterbinden (Soz. Medien)
- Bedürfnis und Prioritäten abklären: Betroffen vor Nicht-Betroffen / Innen vor Aussen
- Infokanäle öffnen, Verbindungspersonen bestimmen
- Gruppenweise informieren
- Info Angehörige
- Keine Mutmassungen über Unfallverursacher / Schuld

Inhalt Kommunikation

- **Betroffenheit:** «ich fühle mit»
- **Haltungen:** «wir nehmen es sehr ernst», «wir haben eine Null-Toleranz».
- **Handlungen:** «wir handeln!», «ich habe...»
- Fakten, falls abgesichert und aus (Persönlichkeitsschutzgründen) möglich
- Schuldfrage klären andere, kommt später

Do's and Don'ts

Do's	Don'ts
Betroffenheit zeigen <i>Die Schule ist erschüttert..</i>	Vermutungen äussern <i>Der Suizid erklärt sich aus den schwierigen Familienverhältnisse des Schülers.</i>
Opfer in den Vordergrund stellen <i>Unsere Gedanken sind beim Opfer...</i>	Schnellreaktionen <i>Die Schule wird keine Schulreisen mehr durchführen.</i>
Nur Wahrheiten, Fakten kommunizieren, diese verifizieren, keine Mutmassungen <i>3 Jugendliche sind verhaftet worden.</i>	Ungefragte Verteidigung, Abwehr (sondern: wenn nötig Fehler eingestehen)
Detaillierungsgrad abwägen (nicht alles muss gesagt werden)	Schuldfragen beantworten (sondern: Schuldfrage wird von Polizei geklärt)

Do's and Don'ts

Do's	Don'ts
Offenheit und Transparenz schaffen <i>Die Schule hat sofort die Kinderschutzgruppe eingeschaltet.</i>	Schweigen, Aussitzen
Intern vor Extern	Unvorbereitete, spontane Interviews
Kurze Statements vorbereiten (können nicht so gut zusammengeschnitten werden)	Off the record plaudern
Ressourcen bereitstellen, Zeitfenster bekannt geben, Kommunikation über mehrere Tage sicherstellen	Sich in die Enge treiben lassen – sich fremdes Konzept aufdrängen lassen
Ort und Hintergrund mitbestimmen (keine sensible Orte, keine Kinder)	
Interviews in Printmedien gegenlesen	

Eine gute Krisenvorbereitung gibt Allen Sicherheit – ein gutes Gefühl





Impuls 2: Gesundheitsfördernde Schule

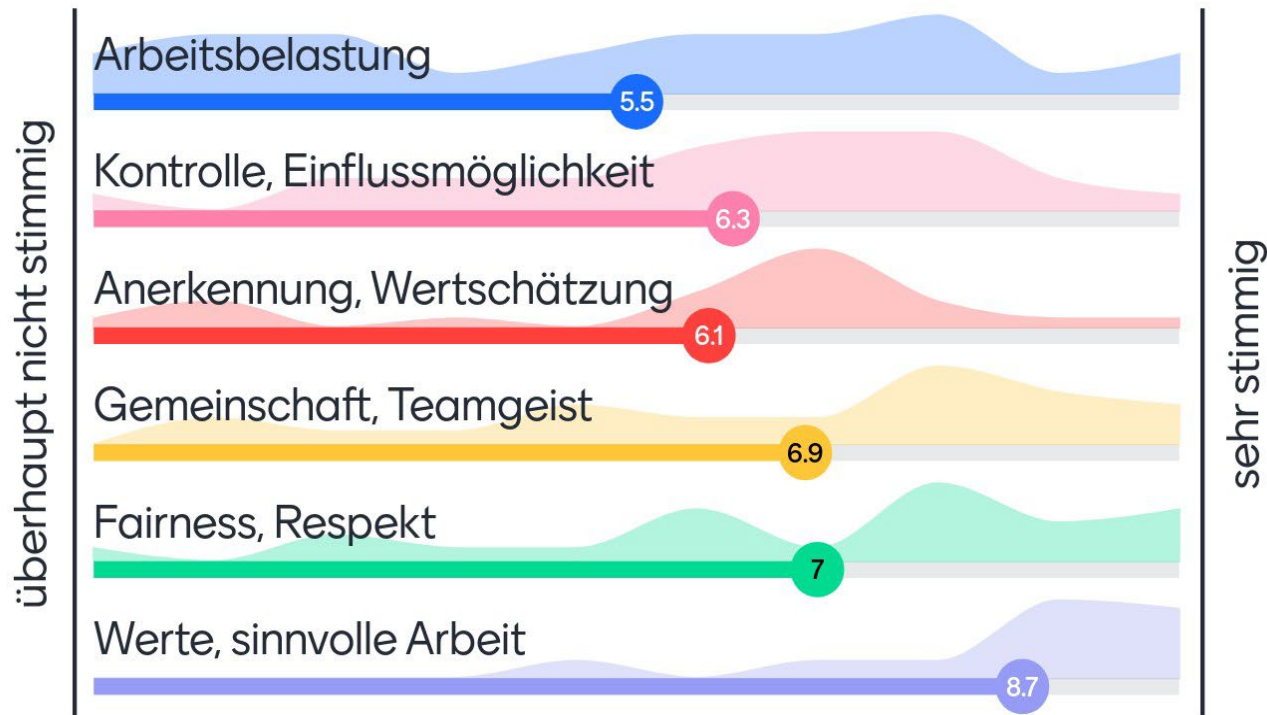
6 systemische Belastungsfaktoren



Beispiel

Wie stimmig sind für Dich folgende Faktoren?

Mentimeter



Save the Dates

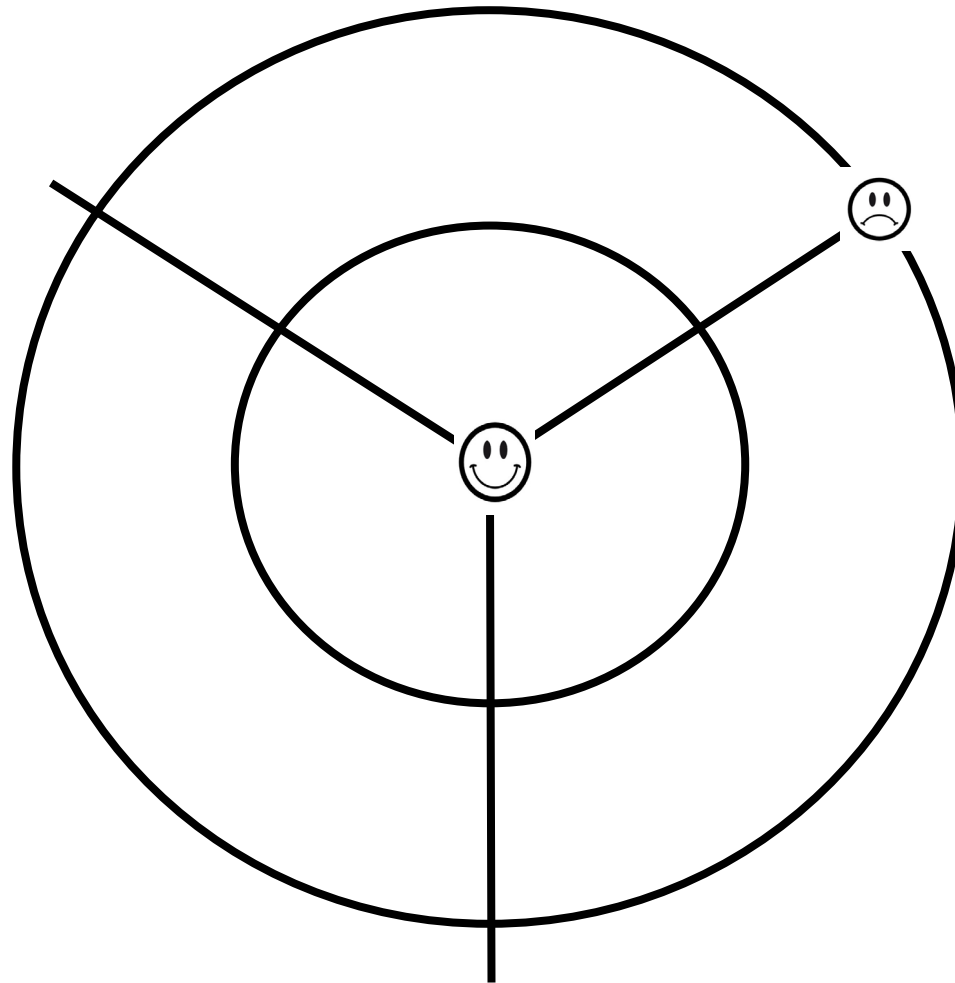
- **13. September 2023: ERFA BNE**
Thema: Aktionstage
Ort: Online

- **02. Dezember 2023: Impulstagung**
Thema: «Was ist gut genug für uns - heute und morgen?
An der Impulstagung diskutieren wir darüber, wie Werte im Sinne einer nachhaltigen Entwicklung in Schule und Unterricht gebildet und entwickelt werden können.
Ort: PH Bern

Auswertung: Zielscheibe

Ich habe heute neue Impulse zur Bewältigung von Krisen erhalten

Die methodische
Gestaltung
des ERFAs war
für mich passend.



Das Klima in der
Gruppe war
angenehm.

Herzlichen Dank!

Auf Wiedersehen