

# Filme zum Thema Zusammenleben

Wie kann ich sie in meinem Unterricht  
einsetzen?

# Ablauf

1. Warum Filme für BNE?
2. Filmangebot von éducation21
3. Zibilla
4. Die Steinsuppe
5. The Lonely Orbit
6. One Word
7. Animal



# Ziele

- 5 Filme und Begleitmaterialien kennenlernen, die zum Thema «Zusammenleben» im Unterricht eingesetzt werden können.
- Auseinandersetzung mit dem Thema «Zusammenleben»



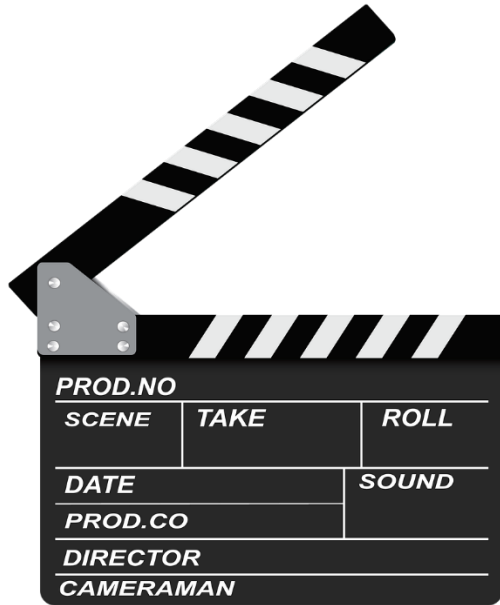
# Warum sind Filme für BNE geeignet?

- Filme können abstrakte Themen und komplexe Sachverhalte veranschaulichen > Systeme, Wissen
- Filme können «fremde Welten» ins Klassenzimmer holen und aus neuer, ungewohnter Perspektive zeigen > Perspektiven, Werte

## **Sie wirken auf verschiedenen Ebenen:**

- audio-visuell (sprechen mehrere Sinne an)
- kognitiv (Intellekt, Wissen)
- emotional (Gefühl, Empathie, Identifikation, Widerspruch)

# Das Filmangebot von éducation21



- Kostenlos /  
Registrierung
- Streaming
- Können geteilt werden  
mit SuS
- Begleitmaterialien

# Aufbau Begleitmaterial

## INHALTSVERZEICHNIS

### 1. ZUM FILM

- 1.1. Inhalt
- 1.2. Zum Format
- 1.3. Hintergrundinformationen

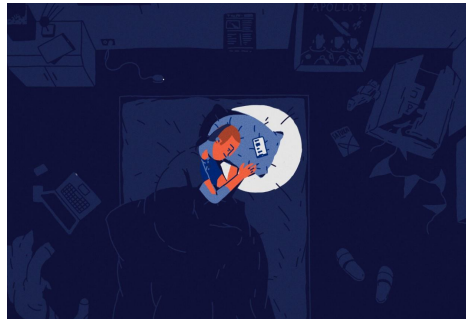
### 2. UMSETZUNG IM UNTERRICHT

- 2.1. Ziele
- 2.2. Vorschlag Unterrichtseinheit
- 2.3. Arbeitsmaterial

# Übergeordnete Fragestellung

- dient als roter Faden bei der Planung und Durchführung einer Unterrichtseinheit.
- wird am Schluss fundiert, wenn auch nicht zwingend abschliessend, beantwortet.
- ist anschlussfähig an die Lebenswelt der Schüler/-innen.
- ist offen, komplex, lässt keine eindeutige Ja-Nein-Antwort zu und hat das Potenzial für sachliche und normative Kontroversen.
- kann nur erschlossen werden, wenn ökologische, wirtschaftliche, gesellschaftliche, räumliche und zeitliche Aspekte mitgedacht werden.

# 5 Filme für unterschiedliche Stufen





# Wie geht es uns?



Ich habe Freunde/Freundinnen.\*



Unsere Klasse hält zusammen.



Wir sind lieb zueinander.



Alle Kinder dürfen mitspielen.



# Zibilla: Wie stärken wir uns gegenseitig?



# Was ist Mobbing?

- Mobbing bezeichnet die wiederholte **Schikane** und **Ausgrenzung** von Einzelpersonen innerhalb einer sozialen Gruppe.
- Die Angriffe sind **absichtlich schädigend** und richten sich gegen Opfer, die sich nicht wehren können.
- Mobbing kann sowohl **direkte** (körperliche Angriffe, Drohungen) als auch **indirekte** Formen (soziale Ausgrenzung) annehmen.

# Mobbing

- Zwischen 5% und 10% der Jugendlichen im Alter von 4 bis 16 Jahren von Mobbing betroffen.
- In der Schweiz leiden darunter im Durchschnitt
- ein bis zwei Kinder pro Klasse.
- Jeder zweite Fall von Belästigung findet in sozialen Netzwerken statt.

# Die Steinsuppe



# Die Steinsuppe

- Was kann ich zu einem guten Klima in meiner Klasse/ in meinem Team beitragen?



# The Lonely Orbit



# Wie gehen wir mit Einsamkeit um?

- In der EU geben im Jahr 2022 durchschnittlich **13 %** der Befragten an, sich „meist oder ständig“ einsam zu fühlen.
- In einkommensschwachen Ländern liegt der Anteil bei ca. **24 %**, in einkommensstarken bei etwa **11 %**.
- Einsamkeit wird von der WHO als **gesundheitliches Risiko** bewertet (chronische Erkrankungen, Beeinflussung Lebenserwartung)



# One Word

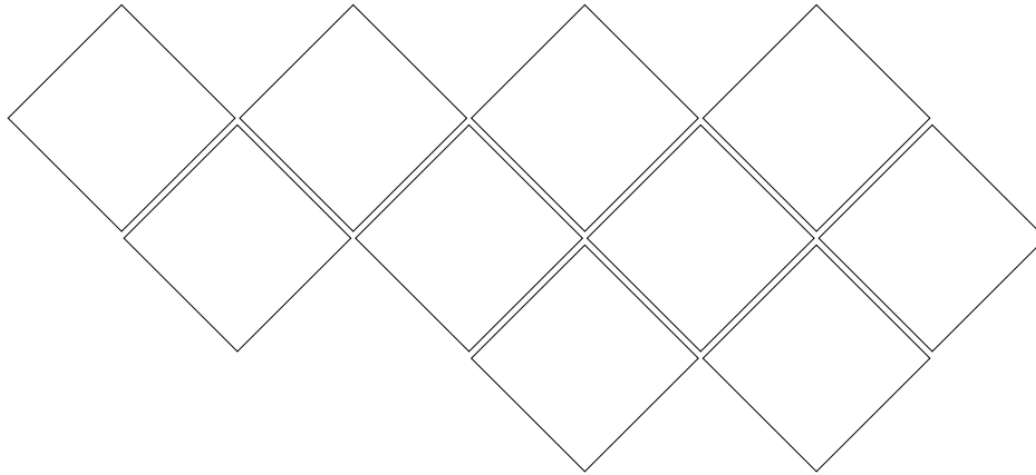


# Die Marshallinseln

- Die Republik der Marshallinseln ist ein Inselstaat im Pazifischen Ozean. Er besteht aus zwei Atollketten mit insgesamt 1225 kleineren und grösseren Inseln.
- 42.000 Einwohnerinnen und Einwohner (Stand 2021)
- Der grösste Teil der Marshallinseln liegt weniger als 1,8 Meter über dem Meeresspiegel.
- Eine Studie aus dem Jahr 2018 kam zu dem Schluss, dass viele tief liegende Atolle bis Mitte dieses Jahrhunderts unbewohnbar sein könnten.

# Was haben die Probleme der Bevölkerung der Marshallinseln mit uns zu tun?

2. Für die Identität wird auch das Bild des «Patchworks»<sup>(7)</sup> verwendet. Bei einem Patchwork werden Decken aus unterschiedlichen Materialien, Stoffen, Farben und Mustern genäht. Was gehört ins Patchwork deiner kulturellen Identität (z.B. deine Familie, Landschaft, Bildung, Jugendgruppe, Sprache, Religionsgemeinschaft, Volksgruppe etc.? Trage es mit Worten oder Skizzen in die Patches ein. Du darfst auch Patches ergänzen.



# Animal



# Animal

- Was können wir gegen das Artensterben tun?
- Welche Rolle spielen wir Menschen im Ökosystem?
- Wie leben wir mit der Natur zusammen?
- Wofür engagieren wir uns?

# Wer wir sind und was wir machen?



Bildung für Nachhaltige Entwicklung (BNE) | Das Portal



schulnetz21

schweizerisches netzwerk  
gesundheitsfördernder und  
nachhaltiger schulen



Lernmedien



Filme



Praxisbeispiele



Bildungsaktivitäten  
außerschulischer Akteure



# Wer wir sind und was wir machen?



Bildung für Nachhaltige Entwicklung (BNE) konkret umsetzen

## DER VERNETZTE WALD

Wie nutzen Tiere, Pflanzen und Menschen den Wald nachhaltig?

Karten für Schülerinnen und Schüler  
Schulstufe: Zyklus 1

Ficelle



## WO BLEIBT DER KÄSE?

Ein Mystery rund ums Thema Wasserknappheit in den Bergen



Didaktischer Kommentar  
Schulstufe: Zyklus 2

Mystery



## WIR REDEN MIT!

Situationskarten zum Thema Zusammenleben und Partizipation



Didaktischer Kommentar  
Schulstufe: Zyklus 2 und 3

Situationskarten



# Wer wir sind und was wir machen?



Zwischenhalte Zukunft

Innovative  
PH-Projekte



Grossveranstaltungen



Webinare